

Согласовано:

ПРЕДСЕДАТЕЛЬ

Родительского комитета

Васи ВАСИУК Е.У.
«26» февраля 2017г.

Утверждаю

Директор МОУ ДО

«Петрозаводская детская школа искусств им. М.А. Балакирева»

Маркова В.А.

«01» апреля 2017г.

Лиса 29^а от 03.04.2017г.

Дополнение к Положению об организации приема обучающихся в МОУ ДО «Петрозаводская детская школа искусств им. М.А. Балакирева»

1. В целях совершенствования системы приема обучающихся в МОУ ДО «Петрозаводская детская школа искусств им. М.А. Балакирева» внести следующие изменения в раздел 4. «Порядок зачисления в Учреждение:

1.1. Изложить раздел 4. в следующей редакции:

4.1. Зачисление в Учреждение проводится на основании вступительных испытаний. По результатам приемных испытаний формируется рейтинговая таблица успешности испытуемых (в порядке понижения суммарного бала), на основании которой формируются списки поступивших. Кроме того, при поступлении на инструментальное отделение учитывается наличие музыкального инструмента дома.

4.2. В Учреждение зачисляются дети, успешно прошедшие приемные испытания, приказом Руководителя до 20 июня текущего года, на основании рекомендаций (протокола) приемной комиссии.

4.3. Дети, успешно прошедшие приемные испытания, могут обучаться в Учреждении за счет средств бюджета только по одной специальности.

4.4. Списки поступивших в Учреждение публикуются на досках объявлений во всех зданиях Учреждения и на сайте Учреждения 20 июня текущего года.

4.5. При приеме обучающегося в Учреждение администрация обязана ознакомить его и его родителей (лиц, их заменяющих) с Уставом Учреждения, Правилами поведения обучающихся и другими документами, регламентирующими организацию образовательного процесса.

Данное дополнение вступает в силу с «01» апреля 2017 года.

Данное Положение рассмотрено
на Педагогическом совете

Протокол № 2 от 16 июня 2016г.

СОГЛАСОВАНО:
ПРЕДСЕДАТЕЛЬ
ЮДИТЕЛЬСКОГО КОМИТЕТА
Ваня ВАЦУК Е.Н.
«26» ФЕВРАЛЯ 2018г

УТВЕРЖДАЮ:
Директор МОУ ДО
«Петрозаводская детская школа
искусств им. М.А. Балакирева»
Маркова В.А.

«16» июня 2016 г.

Приказ № 149 от «16» июня 2016г.

**Положение о приемных испытаниях для поступающих
в муниципальное бюджетное образовательное учреждения
дополнительного образования Петрозаводского городского округа
«Петрозаводская детская школа искусств им. М.А. Балакирева»
с целью обучения по дополнительным предпрофессиональным
общеобразовательным программам в области искусств**

I. Общие положения

1.1. Приемные испытания для поступающих в МОУ ДО «Петрозаводская детская школа искусств им. М.А. Балакирева» проводятся с целью проведения отбора на обучение по дополнительным предпрофессиональным общеобразовательным программам в области искусств.

1.2. Отбор детей проводится в форме прослушиваний, просмотров, показов, устных ответов позволяющих определить наличие способностей в области искусств.

1.3. Прослушивания, просмотры, показы, устные ответы выполняются поступающими очно.

II. Критерии отбора

2.1. Для поступающих на дополнительные предпрофессиональные общеобразовательные программы в области музыкального искусства предусмотрена следующая форма:

– *Прослушивание.* Включает проверку слуховых, ритмических способностей ребёнка, память, внимание, сосредоточенность, вокально-интонационные данные. Ребёнку предлагается исполнить прослушанный ритм, песню или отрывок из стихотворения. Если поступающий прошел подготовительный курс обучения на музыкальном инструменте, то ему предлагается показать уровень владения инструментом самостоятельно или совместно с педагогом.

2.2. Для поступающих на дополнительную предпрофессиональную общеобразовательную программу в области театрального искусства предусмотрена следующая форма:

– *Просмотр.* Включает проверку ритмических, интонационных, дикционных, творческих способностей ребёнка, способность координации движений, пластическая выразительность и мимика. Ребёнку предлагается исполнить стихотворение по выбору.

2.4. Для поступающих на дополнительную предпрофессиональную общеобразовательную программу в области изобразительного искусства «Живопись» предусмотрена следующая форма:

– *Творческое задание, выставка-показ рисунков детей.* Включает проверку общей художественной выразительности в работе, воображения и наблюдательности, степени передачи формы предметов и пропорций фигур с учетом возраста, уровня цветовосприятия, владения материалом. Ребенку предлагается выполнить по заданию педагога рисунок на заданную тему.

2.3. Для поступающих на дополнительную предпрофессиональную общеобразовательную программу в области хореографического искусства предусмотрена следующая форма:

– *Просмотр.* Включает проверку физических данных, ритмических способностей ребёнка, способность координации движений, пластической выразительности и мимики. Ребенку предлагается исполнить следующие задания педагога: прыгнуть, выразительно пройти под музыку, быстро и точно повторить движения за педагогом, сделать наклоны в стороны, вперед и назад.

III. Система оценок при поступлении

3.1. В МОУ ДО «Петрозаводская детская школа искусств им. М.А. Балакирева» введена балльная система оценок при поступлении на дополнительные предпрофессиональные общеобразовательные программы.

- «3» балла – высокий уровень выполнения задания;
- «2» балла – средний уровень выполнения задания;
- «1» балл – низкий уровень выполнения задания.

3.2. Для поступающих на дополнительные предпрофессиональные общеобразовательные программы в области музыкального искусства (*Приложение №1*):

- «3» балла – предполагает наличие точного интонирования, хороших ритмических способностей (правильное повторение ритмического задания), хорошие артистические данные (эмоциональность, выразительность), хорошие физические данные для обучения на выбранном музыкальном инструменте;
- «2» балла – предполагает наличие тех же способностей и показателей, как и на «3» балла, но с небольшими недочетами;
- «1» балл – предполагает неправильное повторение большинства предложенных заданий, отказ от выполнения предложенных заданий, отсутствие контакта с ребёнком.

3.3. Для поступающих на дополнительную предпрофессиональную общеобразовательную программу в области театрального искусства (*Приложение №2*):

- «3» балла – предполагает наличие хороших ритмических способностей (правильное повторение ритмического задания), способностей запомнить предложенный текст (память), хорошие артистические данные (эмоциональность, выразительность), правильная дикция;
- «2» балла – предполагает наличие тех же способностей и показателей, как и на «3» балла, но с небольшими недочетами;

- «1» балл – предполагает неправильное повторение большинства предложенных заданий, отказ от выполнения предложенных заданий, отсутствие контакта с ребёнком.

3.4. Для поступающих на дополнительную предпрофессиональную общеобразовательную программу в области изобразительного искусства (Приложение №3):

- «3» балла - предполагает точную передачу цвета, пропорций (с учётом возраста), точную компоновку в листе и способность к самостоятельной работе;
- «2» балла - предполагает наличие тех же способностей и показателей, как и на «3» балла, но с небольшими недочетами;
- «1» балл – предполагает неправильное выполнение большинства предложенных заданий, отказ от выполнения предложенных заданий, отсутствие контакта с ребёнком.

3.5. Для поступающих на дополнительную предпрофессиональную общеобразовательную программу в области хореографического искусства (Приложение №4):

- «3» балла – предполагает наличие хороших ритмических способностей (правильное повторение ритмического задания), высокого уровня способности координации движений, хорошие артистические данные (пластическая выразительность), хорошие физические данные;
- «2» балла – предполагает наличие тех же способностей и показателей, как и на «3» балла, но с небольшими недочетами;
- «1» балл – предполагает неправильное повторение большинства предложенных заданий, отказ от выполнения предложенных заданий, отсутствие контакта с ребёнком.

IV. Порядок зачисления детей в бюджетное учреждение. Дополнительный прием детей.

4.1. Зачисление в Учреждение в целях обучения по дополнительным предпрофессиональным общеобразовательным программам в области искусств проводится после завершения отбора в сроки, установленные Учреждением.

4.2. Основанием для приема в образовательное учреждение являются результаты отбора детей.

4.3. Результаты по каждой из форм проведения отбора объявляются не позднее трех рабочих дней после проведения отбора. Объявление указанных результатов осуществляется путем размещения нонамального сниска-рейтинга с указанием системы оценок, применяемой в образовательном учреждении, и оценок, полученных каждым поступающим. Данные результаты размещаются на информационном стенде и на официальном сайте Учреждения.

4.4. При наличии мест, оставшихся вакантными после зачисления по результатам отбора детей, учредитель может предоставить образовательному учреждению право проводить дополнительный прием детей на дополнительные предпрофессиональные общеобразовательные программы в области искусств. Зачисление на вакантные места проводится по результатам дополнительного отбора и должно заканчиваться до начала учебного года – не позднее 31 августа.

4.5. Организация дополнительного приема и зачисления осуществляется в соответствии с ежегодными правилами приема в бюджетное учреждение, при этом сроки дополнительного приема детей публикуются на официальном сайте и на информационном стенде бюджетного учреждения.

4.6. Дополнительный отбор детей осуществляется в том же порядке, что и отбор, проводившийся в первоначальные сроки.

Приложение 1

**Критерии оценки приемных испытаний
для поступающих на дополнительную предпрофессиональную
общеобразовательную программу в области музыкального искусства
«Фортепиано», «Народные инструменты», «Струнные инструменты»,
«Музыкальный фольклор», «Хоровое пение»**

№ п/п	Критерии	«3» Высокий уровень	«2» Средний уровень	«1» Низкий уровень
1	Ритм	Точно повторяет ритмические доли под звучащую музыку и вслед за педагогом	Не достаточно точно повторяет ритмические доли под звучащую музыку и вслед за педагогом	Не точно повторяет ритмические доли под звучащую музыку и вслед за педагогом
2	Вокальные, интонационные данные	Абсолютно точно интонирует	Не совсем точная интонация в пении	Не интонирует
3	Память	Быстро, точно запоминает текст	Недостаточно быстро и точно запоминает текст	С трудом запоминает текст
4	Эмоциональность, выразительность	хорошие артистические данные	Средние артистические данные	Отсутствие артистических данных
ИТОГО				

Оценочная шкала:

«3» балла – высокий уровень

«2» балла – средний уровень

«1» балл – низкий уровень

Баллы за задания суммируются:

от 9 до 12 - проходной балл

8 баллов – условно проходной балл

Ниже 8 баллов – ребенок не принимается на обучение

**Критерии оценки приемных испытаний для поступающих
на дополнительную предпрофессиональную общеобразовательную
программу в области театрального искусства «Искусство театра»**

№ п/п	Критерии	«3» Высокий уровень	«2» Средний уровень	«1» Низкий уровень
1	Ритм	Точно повторяет ритмические доли под звучащую музыку и вслед за педагогом	Не достаточно точно повторяет ритмические доли под звучащую музыку и вслед за педагогом	Не точно повторяет ритмические доли под звучащую музыку и вслед за педагогом
2	Элемент творчества	Способность к самостоятельной работе	Загрудняется в проявлении собственного решения	Отсутствие собственного решения
3	Пластическая выразительность и мимика	Выразительно импровизирует танцевальные движения под музыку	Недостаточно выразительно импровизирует танцевальные движения под музыку	С трудом импровизирует под музыку
4	Координация движения	Абсолютно точно выполняет упражнения на координацию	Не точно выполняет упражнения на координацию	С трудом выполняет упражнения на координацию
5	Дикционные навыки	Правильно произносит звуки речи	Частичные недостатки в произношении звуков речи	Большая степень дикционных ошибок
ИТОГО				

Оценочная шкала:

«3» балла – высокий уровень

«2» балла – средний уровень

«1» балл – низкий уровень

Баллы за задания суммируются:

от 11 до 15 - проходной балл

10 баллов - условно проходной балл

Ниже 10 баллов – ребенок не принимается на обучение

**Критерии оценки приемных испытаний для поступающих
на дополнительную предпрофессиональную общеобразовательную
программу в области изобразительного искусства «Живопись»**

п/п	Критерии	«3» Высокий уровень	«2» Средний уровень	«1» Низкий уровень
1	Цветовосприятие	Точная передача цвета	Неточная передача цвета	Неправильная передача цвета
2	Глазомер (передача формы, пропорций)	Точная передача пропорций с учетом возраста	Пропорции передаёт приблизительно	Не видит пропорции, формы
3	Чувство композиции	Точная компоновка в листе	Незначительное смещение композиции	Нет природного чувства композиции
4	Элемент творчества	Способность к самостоятельной работе	Затрудняется в проявлении собственного решения	Отсутствие собственного решения
ТОГО				

Оценочная шкала:

«3» балла – высокий уровень

«2» балла – средний уровень

«1» балл – низкий уровень

Баллы за задания суммируются:

от 9 до 12 - проходной балл

8 баллов – условно проходной балл

Ниже 8 баллов – ребенок не принимается на обучение

**Критерии оценки приемных испытаний для поступающих
на дополнительную предпрофессиональную общеобразовательную
программу в области хореографического искусства
«Хореографическое творчество»**

Вариант 1

№ п/п	Критерии	«3» Высокий уровень	«2» Средний уровень	«1» Низкий уровень
1	Ритм	Точно повторяет ритмические доли под звучащую музыку и вслед за педагогом	Не достаточно точно повторяет ритмические доли под звучащую музыку и вслед за педагогом	Не точно повторяет ритмические доли под звучащую музыку и вслед за педагогом
2	Прыжок	Прыгает высоко, затянута, с сильным толчком	Прыгает высоко, не затянута	Прыгает низко, со слабым толчком
3	Танцевальный шаг	Бросает ногу высоко во всех направлениях	Бросает ногу высоко в одном направлении	Бросает ногу не высоко
4	Стопа	Легко встает в первую позицию, сильно натягивает стопу	Легко встает в первую позицию, с трудом натягивает стопу	С трудом встает в первую позицию
5	Зрительная память	Быстро и точно повторяет движения за педагогом	Недостаточно быстро и точно повторяет движения за педагогом	С трудом повторяет движения за педагогом
6	Гибкость	Хорошо наклоняет корпус во всех направлениях, делает мост	Недостаточно хорошо наклоняет корпус во всех направлениях.	С трудом наклоняет корпус во всех направлениях.
7	Пластическая выразительность и мимика	Выразительно импровизирует танцевальные движения под музыку	Недостаточно выразительно импровизирует танцевальные движения под музыку	С трудом импровизирует под музыку
ИТОГО				

Оценочная шкала:

«3» балла – высокий уровень

«2» балла – средний уровень

«1» балл – низкий уровень

Баллы за задания суммируются:

от 15 до 21 - проходной балл

14 баллов – условно проходной балл

Ниже 14 баллов – ребенок не принимается на обучение

Вариант 2

№ п/п	Критерии	«3» Высокий уровень	«2» Средний уровень	«1» Низкий уровень
1	Выворотность ног	Полная 180 градусов	Неполная – 150-160 градусов	Недостаточная – 90 градусов
2	Балетный шаг	Хороший - 120 градусов и выше	Средний – 90 градусов	Низкий – ниже 90 градусов
3	Гибкость тела (позвоночного столба)	Хорошая – полный перегиб	Средняя – неполный перегиб	Плохой - Малоподвижная спина
4	Прыжок	Высокий	Средний	Низкий
5	Подъем стопы	Высокий	Средний	Плоский
6	Осанка	Правильная (нормальная)	С незначительными отклонениями	С отклонениями (сколиоз, плоскостопие и т.д.)
7	Музыкально- техническая координация	Учебное задание выполняется правильно и самостоятельно от начала до конца	Учебное задание выполняется с некоторыми подсказками педагога	Учебное задание выполняется с большим затруднением
ИТОГО				

Оценочная шкала:

«3» балла – высокий уровень

«2» балла – средний уровень

«1» балл – низкий уровень

Баллы за задания суммируются:

от 15 до 21 - проходной балл

14 баллов – условно проходной балл

Ниже 14 баллов – ребенок не принимается на обучение

**Творческое задание для поступающих на дополнительную
предпрофессиональную общеобразовательную программу
в области изобразительного искусства «Живопись»**

Творческое задание представляет собой выполнение с натуры предложенного натюрморта из простых предметов. Размер – А4 (альбомный лист, лучше акварельной бумаги). Техника – акварель. Время выполнения – 2 академических часа. (Необходимые материалы: плотная бумага, кнопки или бумажный скотч, графитные карандаши, ластик, акварельные краски, кисти). Материалы для выполнения экзаменационного задания не предоставляются. Родители (законные представители) на экзамен не допускаются.

Предъявляемые требования:

Поступающий должен передать взаимное расположение предметов на плоскости, их характер, пропорции, форму, цветовые и тональные отношения.

**Творческие задания для поступающих на дополнительную
предпрофессиональную общеобразовательную программу
в области музыкального искусства**

(фортепиано, хоровое пение, струнные инструменты, народные инструменты, инструменты эстрадного оркестра, эстрадное пение, музыкальный фольклор)

Выявление музыкальных способностей ребенка:

- спеть комиссии 1-2 разнохарактерные песни без аккомпанемента (1-2 куплета);
- услышать и повторить голосом (пропеть) сыгранные преподавателем отдельные звуки;
- запомнить и повторить голосом (пропеть) сыгранную преподавателем короткую мелодию;
- запомнить и повторить ритм, предложенный преподавателем (прохлопать в ладоши, простучать карандашом)

Выявление интеллектуальных способностей ребенка:

- знать наизусть не менее двух стихотворений, читать их выразительно;
- уметь ответить на различные вопросы.

Комиссия оценивает:

- музыкальный слух: чистоту интонации в исполняемой песне, точное повторение предложенных звуков;
- музыкальную память: точное повторение мелодии и ритмического рисунка после первого проигрывания;
- чувство ритма: точное повторение ритмического рисунка, предложенного преподавателем.

Комиссия учитывает эмоционально-художественные и интеллектуальные способности поступающего.

**Творческие задания для поступающих на дополнительную
небюджетную профессиональную общеобразовательную программу
в области хореографического искусства
«Хореографическое творчество»**

Отбор детей проводится в форме творческих заданий, позволяющих определить музыкально-ритмические и координационные способности ребенка (музыкальность, артистичность, танцевальность), а также его физические, пластические данные: выворотность, подъем, шаг, гибкость, прыжок.

Трошита и
процурова по
10 (десять)
место в.

Ю. ИСКОНСУЛЬТ
КРАСНОВСКАЯ О.Ф.
Крас

**Виды творческих заданий для проведения прослушивания с целью отбора детей
для обучения по дополнительным предпрофессиональным общеобразовательным
программам в области
музыкального искусства**

- I. Спеть заранее подготовленную несложную песню.

Примерный репертуарный список

1. Русская народная песня «Во поле береза стояла»;
2. Латышская народная песня «Солнышко вставало»;
3. Французская народная песня «Слышишь песню у ворот»;
4. Русская народная песня «Как у наших у ворот»;
5. Русская народная песня «Со вьюном я хожу»;
6. Г. Гладков «Чунга-чанга»;
7. Е. Крылатов «Колыбельная медведицы»;
8. В. Шаинский «Антошка», «Песенка крокодила Гены», «Когда мои друзья со мной»;
9. М. Красев «Маленькой елочке холодно зимой»;
10. А. Островский «Спят усталые игрушки»;
11. Р. Рустамова «Солнышко лучистое»;
12. М. Матшина «Едет-едет паровоз»;
13. З. Левина «Неваляшки»;

14. А. Филиппенко «По малину в сад пойдем»

II. Повторить (спеть на нейтральный слог) музыкальный фрагмент (попевку), протяженностью до четырех тактов, предварительно исполненный преподавателем.

Примеры музыкальных фрагментов (попевок)

№1



Та-та-та - та-та-та- та-та-та- та-та-та

№2



Ля-ля- ля-ля - ля- ля-ля-ля-ля

№3



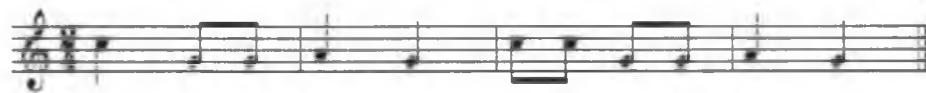
№4



№5



№6



№7



III. Повторить (прохлопать) вслед за преподавателем ритмический рисунок, протяженностью 2-4 такта.

Примеры ритмических заданий

1. 
2. 
3. 
4. 
5. 
6. 
7. 
8. 
9. 
10. 

- IV. Выполнить скоординированные движения под музыку (шаги или покачивания) в соответствии с темпом слышаемой музыки: медленно, быстро, умеренно, с ускорением, с замедлением.
- V. Определить на слух количество сыгранных звуков: один, два или много.
- VI. Хлопать под музыку в соответствии с громкостью слышаемой музыки: громко, тихо, усиливая или уменьшая громкость.